



**MEMORIA ABREUJADA DEL
COMPTES ANUALS
CORRESPONENTS A L' EXERCICI
2015**

INDEX

<u>CAPITOL</u>	<u>PAGINA</u>
1. Identificació de l' Entitat i Declaració de Principis.....	3
2. Bases de presentació dels comptes anuals.....	5
3. Normes de registre i valoració.....	6
4. Deutes.....	9
5. Afiliats, adherits i simpatitzants.....	11
6. Patrimoni Net.....	11
7. Subvencions, donacions i llegats.....	12
8. Restitució o compensació de béns i drets confiscats.....	12
9. Activitats electorals.....	12
10. Altra informació.....	13
11. Fets posteriors al tancament.....	14
12. Informació sobre els ajornaments de pagaments efectuats a proveïdors Disposició addicional tercera. "Deure d'informació de la llei 15/2010, de 5 de juliol.	14
13. Balanç de Situació de l'exercici 2015.....	15
14. Compte de resultats simplificats de l'exercici 2015.....	16
ANNEX Nº 1 Relació de subvencions públiques i privades.....	18
ANNEX Nº 2 Relació de condicions contractuals de crèdits i préstecs amb entitats de crèdit.....	19

1.-Identificació de la entitat que informa i declaració de principis

1.1.- Denominació i domicili social

ARA és un partit polític, constituït mitjançant escriptura pública atorgada davant el notari de Vilaseca Sr. Francisco Javier Pajares Sánchez, el dia 7 de Febrer de 2011, amb el número 168

El partit va ser inscrit en el registre especial de partits polítics del Ministeri de l'Interior el dia 23 de Febrer de 2011 al tom VII, foli 373 del Llibre d'Inscripcions.

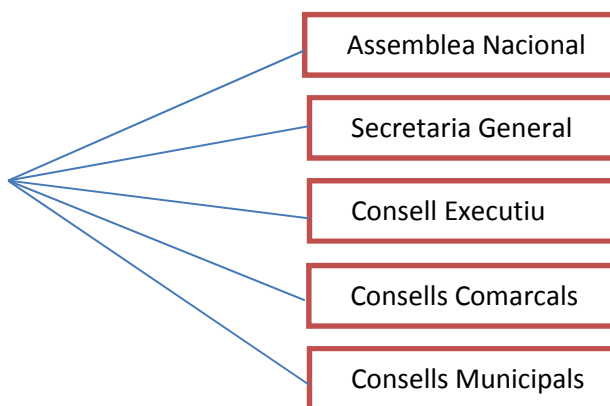
Té el seu domicili social a Reus , carrer Sant Joan , 15 – 3^a-1^a NIF G55535686

1.2.- Estructura organitzativa i declaració de principis

Ara, és un partit polític independent d'àmbit d'actuació estatal; constituït per a contribuir democràticament a la determinació de la política i a la formació de la voluntat política dels ciutadans, així com promoure la seva participació en les institucions representatives de caràcter polític mitjançant la presentació i suport de candidats en les corresponents eleccions, d'acord amb els següents fins específics:

- a- Liderar una experiència innovadora de concepte, pensament i actuació en el si del moviment ciutadà, de caràcter independent, on tinguin cabuda totes les tendències ideològiques democràtiques.
- b- La seva raó de ser es basa en la defensa dels interessos de tots els ciutadans, pronunciant-i actuant en temes de caràcter general, defensant els interessos dels afiliats i de tot ciutadà que ho requereixi
- c- Constituir-se en grups de debat i d'opinió tractant temes d'interès global.
- d- Participar activament en tot el que faci referència a polítiques de participació ciutadana o democràcia participativa.
- e- Participar en tota iniciativa que tingui com a objectiu afavorir i impulsar el progrés econòmic, social, laboral i cultural.

ARA, la estructura política bàsica de la formació es la següent:



1.3.- Parts vinculades

L'Entitat no participa en cap altra societat, ni té cap relació amb altres entitats amb les quals es pugui establir una relació de grup o associada d'acord amb els requisits establerts en l'Art 42 del Codi de Comerç i en les Normes 13^a i 15^a de la Tercera Part del Reial Decret 1514/2007 pel qual s'aprova el Pla General de Comptabilitat.

La moneda funcional amb què opera el partit és l'Euro. Per a la formulació dels estats financers en euros s'han seguit els criteris establerts en el Pla General Comptable tal com figura en l'apartat 4. Normes de registre i valoració.

1.4.- Processos electorals

Quant als processos electorals ARA només ha concorregut, en el 2015 en les Eleccions Municipals celebrades en el passat dia 24 de maig.

1.5.- Període en què es refereix els comptes anuals

Els Comptes anuals que es refereix aquesta memòria, són els corresponents a l'exercici 2015, període de 1 de gener a 31 de desembre.

2. Bases de presentació dels comptes anuals

Els comptes anuals abreujats corresponents a l'exercici 2015, que es presenten al Tribunal de Comptes sota la denominació "Comptes anuals consolidats" comprenen el Balanç de Situació consolidat, el compte de pèrdues i guanys consolidat i la present Memòria explicativa de les dues, d'acord amb el que

estableix l'article 14è. Cinc, de la Llei Orgànica 8/2007, de 4 de juliol, sobre finançament dels partits polítics.

La consolidació s'ha realitzat mitjançant la suma dels saldos dels diferents comptes comptables, existents al tancament de l'exercici 2015.

2.1.- Imatge fidel:

Els comptes anuals s'han preparat a partir dels registres comptables, havent aplicat les disposicions legals vigents en matèria comptable per tal de mostrar la imatge fidel del patrimoni, de la situació financera i dels resultats obtinguts per les activitats desenvolupades pel partit.

Els comptes anuals es presenten d'acord allò que disposa la resolució de 8 d'octubre de 2013, de la Presidència del "Tribunal de Cuentas", per la qual es publica l'acord del ple de 26 de setembre de 2013, d'aprovació del Pla General de Comptabilitat Adaptat a les Formacions Polítiques.

2.2.- Comparació de la informació

Els comptes anuals presenten a efectes comparatius, amb cadascuna de les partides del Balanç de Situació i del compte de de Perdues i Guanys a més les xifres de l'exercici 2015, les corresponents a l'exercici anterior.

Aspectes derivats de la transició a les noves normes comptables

No existeixen diferències significatives entre els criteris aplicats en el present exercici respecte dels criteris aplicats de l'exercici anterior que tinguin impacte sobre el patrimoni net d'aquesta formació política.

No existeixen diferències en la conciliació a data 1 de gener de 2015 de les partides de patrimoni net de l'entitat.

2.3.- Principis comptables:

Per la preparació dels comptes anuals del present exercici, l'entitat ha aplicat tots els principis comptables obligatoris determinats en la primera part del Pla General adaptat a les formacions polítiques, en concret el de continuïtat de l'activitat econòmica, el de la data del fet, el d'uniformitat, el de prudència, el de no compensació i finalment, el d'importància relativa.

2.4.- Aspectes crítics de la valoració i estimació de la incertesa:

En l'elaboració dels comptes anuals corresponents a l'exercici 2015 s'han determinat estimacions i hipòtesis en funció de la millor informació disponible el 31 de desembre de 2015 sobre els fets analitzats. És possible que esdeveniments que puguin tenir lloc en el futur obliguin a modificar-los (a l'alça o a la baixa) en propers exercicis el que es faria de forma prospectiva, reconeixent els efectes del canvi d'estimació en els corresponents comptes anuals futures.

2.5.- Elements recollits en varies partides.

No existeixen elements patrimonials de l' Actiu o del Passiu que figurin en mes d'una partida del Balanç

3.- Normes de registre i valoració

S'han aplicat els següents criteris comptables:

1. Immobilitzat intangible:

En aquest exercici, no existeixen actius intangibles

2. Immobilitzat material:

a) Cost

Els béns compresos en l'immobilitzat material s'han valorat pel preu d'adquisició o cost de producció i minorat per les corresponents amortitzacions acumulades i qualsevol pèrdua per deteriorament de valor coneguda. El preu d'adquisició o cost de producció inclou les despeses addicionals que es produeixen necessàriament fins a la posada en condicions de funcionament del bé.

Els costos d'ampliació, substitució o renovació que augmenten la vida útil del bé objecte, o la seva capacitat econòmica, es comptabilitzen com a major import de l'immobilitzat material, amb el conseqüent retir comptable dels elements substituïts o renovats. Així mateix, les despeses periòdiques de manteniment, conservació i reparació, s'imputen a resultats, seguint el principi de meritació, com a cost de l'exercici en que s'incorren.

No s'han produït durant l'exercici partides que puguin ser considerades, segons el parer del partit polític, com a ampliació, modernització o millora de l'immobilitzat material.

b) Amortitzacions

Les amortitzacions s' estableixen de manera sistemàtica i racional en funció de la vida útil dels béns i del seu valor residual, atenent a la depreciació que normalment sofreixen pel seu funcionament, ús i gaudi, sense perjudici de considerar també l'obsolescència tècnica o comercial que pugués afectar-los.

S'han d'amortitzar de forma independent cada part d'un element de l'immobilitzat material i de forma línia. Els anys de vida útil estimats de cada partida d'elements son els següents:

Naturalesa	Anys de vida útil estimada
Instal·lacions Tècniques	10
Mobiliari	10

Durant l' exercici 2015 no s' ha procedit a comptabilitzar amortitzacions dels elements que component l' immobilitzat.

3. Inversions immobiliàries

L'entitat no disposa de terrenys ni construccions qualificats com a inversions immobiliàries.

4. Bens integrants del patrimoni històric:

L'entitat no disposa de cap bé integrant del patrimoni històric.

5. Arrendaments financers

No existeix cap contracte d'arrendament financer en aquest exercici ni l'anterior.

6. Permutes:

Durant l'exercici no s'ha produït cap permuta.

7. Inversions Financeres

Ara no ha realitzat cap inversió financera durant l' exercici.

8. Crèdits i debits per l'activitat pròpia:

El partit no té cap contracte en el capítol d'instruments financers, que donen lloc a un actiu financer:

B) VI. Efectiu i altres mitjans líquids equivalents

Sota aquest epígraf del balanç de situació adjunt es registra l'efectiu en caixa i bancs, dipòsits a la vista i altres inversions a curt termini d'alta liquiditat que

són ràpidament realitzables en caixa i que no tenen risc de canvis en el seu valor.

C). Passius financers.

Els préstecs, obligacions i similars es registren inicialment per l'import rebut, net de costos incorreguts en la transacció. Les despeses financeres, incloses les primes pagadores en la liquidació o el reemborsament i els costos de transacció, es comptabilitzen en el compte de pèrdues i guanys segons el criteri de la meritació utilitzant el mètode d'interès efectiu. L'import meritat i no liquidat s'afegeix a l'import en llibres de l'instrument en la mesura que no es liquiden en el període en què es produeixen.

8. Existències:

Degut a l'activitat de l'entitat no hi ha existències en el balanç.

9. Consideracions fiscals

ARA, es una entitat sense fins lucratiu i està parcialment exempta de l'Impost de societats, segons els termes previstos en el Capítol XV del títol VII del Reial Decret 4/2004 i està obligada a declarar la totalitat de les seves rendes, tant exemptes com no exemptes en l'Impost sobre Societats.

En ser un partit polític, es troba exempta de tributació de l'Impost sobre societats pels resultats que procedeixin de la realització d'activitats que constitueixen el seu objecte social o finalitat específica, descrit en l'article 10 de la Llei Orgànica 8/2007, de 4 de juliol sobre el finançament dels partits polítics.

La totalitat dels ingressos de l'entitat es troben exempts de l'IVA segons article 20 de la llei 37/1992, de 28 de desembre.

10. Ingressos i despeses

Els ingressos i despeses s'imputen en funció del principi de la meritació, es a dir, quan es produeix el corrent real dels bens i serveis que els mateixos representen, amb independència del moment que es produeixi la corrent monetària o financera derivada d'ells.

Els ingressos corresponen a les quotes de militants i/o donacions, i es registren en l'exercici que corresponguin les mateixes.

Els ingressos per interessos es meriten seguint un criteri financer temporal, en funció del principal pendent de pagament i al tipus d'interès efectiu aplicable.

Els ingressos es troben valorats per l'import realment percebut i les despeses pel cost d'adquisició, havent-se comptabilitzat segons el criteri de meritació.

El Partit ARA, durant el present exercici s'han imputat ingressos i despeses de caràcter electoral arran de la seva participació en les passades Eleccions Municipals celebrades el 24-5-2015 .

11. Subvencions, donacions i llegats:

Les subvencions de l'exploració s'imputen íntegrament al resultat de l'exercici perquè estan finançant despeses ordinàries del funcionament de la formació política.

12. Criteris emprats en transaccions entre parts vinculants.

Les transaccions entre parts vinculants es limiten a comptes corrents entre elles, no considerant-se retribuïdes.

4.- Deutes

4.1.- Informació sobre els passius financers de l'entitat:

a) Passius financers a llarg termini.

DEUTES A LLARG TERMINI	31 de Desembre 2015
Amb entitats de Crèdit	39.634,11
Crèdits comercials i altres comptes a pagar	-----

No existeixen deutes amb garantia real.

b) Passius financers a curt termini

DEUTES A CURT TERMINI	31 de Desembre 2015
Amb entitats de Crèdit	-----
Crèdits comercials i altres comptes a pagar	5.188,47

c) Terminis dels deutes al tancament del Exercici:

		Terminis amb anys						
		Un	Dos	Tres	Quatre	Cinc	Mes de 5	TOTAL
		2016	2017	2018	2019	2020	6	7
Deutes amb entitats de crèdit	9420	10.962,87	11.254,17	11.538,75	5.878,32			39.634,11
Creditors per arrendaments financers	9421							
Altes deutes	9422							
Deutes amb ent. Grup i associades	9423							
Creditors comercials no corrents	9424							
Creditors comercials i altres comptes a pagar	9425							
Proveïdors	9426							
Altres creditors	9427	5.188,47						5.188,47
Deutes amb característiques especials	9428							
TOTAL	9429	16.156,34	11.254,17	11.538,75	5878,32			44.822,58

4.2.- Préstecs

Ara, va contractar un préstec per import de 45.000 a amortitzar en un termini de 48 mesos, per finançar les despeses ordinàries produïdes per la estructuració i organització del partit en la seva expansió a nivell provincial i comarcal per la constitució de nous Consells Locals Municipalistes.

A 31 de desembre no hi a cap rebut vençut pendent de pagament.

Aquest crèdit es detalla en l'annex nº 2

5.- Afiliats, adherits i simpatitzants

Deutors	Saldo inicial	Augments	Disminucions	Saldo final
Afiliats	150	1320	1170	300

El número d'afiliats a la formació política al tancament de l'exercici és de 75.

El sistema de establert per l'ingrés de les quotes per les diverses naturalesa de d'afiliats, simpatitzants o adherits a la formació política és la que es detalla a continuació.

CONCEPTE	REBUT DOMICILIAT ANUAL	TRANSFERENCIES AL COMPTE CORRENT
Militants	X	X
Simpatitzants	X	X
Regidors	X	X
Grup Municipal	X	X

6.- Patrimoni Net

Els canvis produïts en el Patrimoni Net de la formació política durant l'exercici 2015, són els que es detallen a continuació:

A) Resultat de la compte de resultats	-49.171,14 €
(+) Ingressos per subvencions imputats directament al patrimoni	
(+) Ingressos per donacions i llegats imputats directament al patrimoni	
(+) Ingressos per restitució de bens immobles. (Llei 43/1998)	
B) Total Ingressos imputats directament en el patrimoni net	
(-) Transferències a la compte de resultats per subvencions	
(-) Transferències a la compte de resultats per donacions i llegats	
(-) Transferències a la compte de resultats per restitucions de béns immobles (Llei 43/1998)	
C) Total Transferències a la compte de resultats	
Total Variació en el patrimoni	-49.171,14 €

7.- Subvencions, donacions i llegats

Els import relacionats en el quadre següent corresponen a les Subvenció públiques i donacions privades rebudes durant l'exercici.

Grups Municipals	17.246,17
Grups Comarcals	166,21

Ingressos d' origen privat	Import €
Afiliats	6.000,00

8.- Restitució o compensació de béns i drets confiscats

Ni en el tancament de l'exercici, ni en cap moment del mateix, el partit ha tingut cap tipus de restitució o compensació de béns i drets confiscats.

9.- Activitats electorals

ARA com a partit polític ha participat en les passades eleccions municipals en les poblacions que a continuació es detalla i tal com estableix en el seus Estatus registrats i aprovats en inscrits pel Ministeri de l' interior en les següents denominacions següents:

Nom Partit Local	Població	Comarca
AraReus	Reus	Baix Camp
Ara Montroig i Miami	Montroig del Camp	Baix Camp
Ara Cambrils	Cambrils	Baix Camp
Ara Riudecanyes	Riudecanyes	Baix Camp

Ara Castellvell	Castellvell del Camp	Baix Camp
Ara Tarragona	Tarragona	Tarragona
Ara Puigverd	Puigverd de Lleida	Segria

10.- Altra informació

10.1.- Personal

S'inclou un quadre explicatiu del total dels empleats d' ARA durant l'exercici 2015 que ha sigut en un període eventual amb la finalitat de donar suport en l'organització de bases documentals i corporatives, xarxes web amb la finalitat de donar compliment a la Llei de Protecció de dades, la seva distribució dins de l'organització del partit ha sigut la següent:

Categoria	Dona	Homes
Auxiliar Administratiu (no fixe)	1	0

No existeixen remuneracions a personal d' alta Direcció .

10.2.- Informació de control de societats i fundacions vinculades

ARA, no té, a la data de tancament del present exercici, com tampoc en cap moment durant l'exercici en què es refereixen aquest Comptes Anuals, cap societat controlada ni per ella .

10.3.- Operacions amb personal directiu

Durant l'exercici, l'entitat no ha tingut cap tipus d'operació relacionada directa o indirectament amb el personal directiu de l'organització política, com tampoc en relació a cap directiu de entitats vinculades.

10.4.- Informació sobre parts vinculades

No existeixen operacions amb parts vinculades.

10.5.- Informació d'acords de la formació política

L'entitat no té cap tipus d'acord intern que no figuri en el balanç i del qual no s'hagi incorporat informació en la present memòria que pogués tenir algun

impacte financer significatiu i que pogués afectar a la situació financera de la mateixa.

10.6.- Auditoria dels Comptes Anuals

Les comptes anuals del present exercici no han estat auditades.

11. - Fets posteriors al tancament

No s'han produït cap succés d'importància significativa posterior al tancament de l'exercici, que tingui que ser inclòs en aquests comptes anuals.

12 - Informació sobre els ajornaments de pagaments efectuats a proveïdors Disposició adicional tercera. "Deure d'informació de la llei 15/2010, de 5 de juliol.

No existeixen ajornaments de pagaments efectuats a proveïdors, segons la llei 15/201

13. - Balanç de Situació de l'exercici 2015.

Nº DE COMPTES	ACTIU	2015	2014
	A) ACTIU NO CORRENT	892,00 €	892,00 €
20, (280),(283),(290) 24, (293) 21,23,(281),(291) 22, (282),(292) 250,251,252,(259),260,261,262,263,264,268,(269),27,(294),(295),(296),(298)	I. Immobilitzat Intangible II Bens del Patrimoni històric III Immobilitzat material IV Inversions immobiliàries V Inversions financeres a llarg termini	892,00 €	892,00 €
	B) ACTIU CORRENT	8.289,74 €	12.638,50 €
30,32,(39) 447,448,(4950) 42,460,464,544,581 449,(4951),470,471,472,530,531,532,533,534,535,(493),(539),(593),(594),(595) 540,541,542,543,545,546,547,548,(549),(597),(598),551,552,554,565,566,480,567 57,580	I Existències II Afiliats, Adherits i simpatitzants III Deutors i altres comptes a cobrar IV Inversions financeres a curt termini V Periodificacions a curt termini VI Tresoreria	300,00 € 0,00 € 7.989,74 €	150,00 € 12.488,50 €
	TOTAL ACTIU (A+B)	9.181,74 €	13.530,50 €

Nº DE COMPTES	PATRIMONI NET I PASIU	2015	2014
	A) PATRIMONI NET	-35.640,64 €	13.530,50 €
	A-1 Patrimoni generat	-35.640,64 €	13.530,50 €
120,(121) 129	I Excedents d' exercicis anteriors II Excedents del exercici	13.530,50 € -49.171,14 €	9.643,75 € 3.886,75 €
13	A-2 Variacions patrimonials pendents d' imputacions a resultats		
	B) PASIU NO CORRENT	39.634,11 €	0,00 €
14 15,16,17,18	I Provisions a llarg termini II Deutes a llarg termini	39.634,11 €	
	C) PASIU CORRENT	5.188,27 €	0,00 €
529 451,51,52,55,560,569,581,582 400,401,41,450,465,475,476,477 485,568	I Provisions a curt termini II Deutes a curt termini III Creditors i altres comptes a pagar IV Periodificacions a curt termini	5.188,27 €	0,00 €
	TOTAL PATRIMONI NET I PASIU (A+B+C)	9.181,74 €	13.530,50 €

14.- Compte de resultats simplificats de l'exercici 2015

Nº DE COMPTES	CONCEPTE	(DEBE)HABER	
		2015	2014
700,701,702,703,704	1. Ingressos d' origen públic	17.412,38 €	18.273,16 €
	2. Ingressos d' origen privat	2.408,22 €	1.989,06 €
710,711,712	a) Ingressos d' afiliats, adherits i simpatitzants	1.381,80 €	1.989,06 €
714,715	b) Donacions i llegats		
795	c) Excés de provisions		
75	e) Altres ingressos de l' activitat ordinària	1.026,42 €	
	A) TOTAL INGRESSOS DE LA GESTIÓ ORDINÀRIA (1+2)	19.820,60 €	20.262,22 €
(640),(641),(642),(649)	3 Despeses de Personal	-6.949,62 €	-2.440,00 €
(62),(639),(634),636,639,(694),794,(600),(602),606,608,609,610 *,612*,(693),793,(651),(659)	4 Despeses de la Activitat ordinària	-51.460,01 €	-15.578,19 €
-68	5 Amortitzacions del immobilitzat		
	B) TOTAL GASTOS DE LA GESTIÓ ORDINÀRIA (3+4+5)	-58.409,63 €	-18.018,19 €
	I. RESULTAT (ESTALVI O DESESTALVI) DE L' ACTIVITAT ORDINÀRIA (A+B)	-38.589,03 €	2.244,03 €
(690),(691),(692),790,791,792,(670),(671),(672),770,771,772 741,742	6 Deteriorament i resultat per enajenacions del immobilitzat		
	7 Restitució o compensació de bens i drets incautats (Llei 43/1988)		
	II. RESULTAT (ESTALVI O DESESTALVI) DE L' ACTIVITAT NO ELECTORAL (I+6+7)	-38.589,03 €	2.244,03 €
721,722	8 Ingressos electorals d' origen públic		1.642,72 €
73	9 Ingressos electorals d' origen privat	6.000,00 €	
(650),(651),(652),(653)	10 Despeses de les operacions de la activitat electoral	-15.931,89 €	
	III. RESULTAT (ESTALVI O DESESTALVI) DE L' ACTIVITAT ELECTORAL (8+9+10)	-9.931,89 €	1.642,72 €
760,761,762,768,769	11 Ingressos Financers		
(660),(662),(665),(668),(669)	12 Despeses Financeres	-650,22 €	
(696),(697),(698),(699),796,797,798,799	13 Deteriorament i resultat per alienacions d' inversions financeres		
	IV RESULTAT DE LES OPERACIONS FINANCERES (11+12+13)	-650,22 €	0,00 €
	V RESULTAT (ESTALVI O DESESTALVI) ABANS D' IMPOSTOS (II+III+IV)	-49.171,14 €	3.886,75 €
630	14 Impost sobre el benefici		
	VI RESULTAT (ESTALVI O DESESTALVI) DEL EXERCICI (V+14)	-49.171,14 €	3.886,75 €